

**Ce cours est enregistré  
et mis en ligne sur les  
plateformes UNIGE.**



**UNIVERSITÉ  
DE GENÈVE**

# **Cours Personne, Santé, Société (PSS)**

## Limites, représentation et stigmates: vulnérabilités

---

**6 novembre 2025**

**Prof. Yves Jackson**

Service de médecine de premier recours – HUG

Faculté de médecine UniGE

Yves.jackson@hug.ch



# Être médecin en 2025

---



CANMEDS

# Mon agenda de consultation

Genre	Age	Motif
F	61	Check-up annuel
H	50	Démarches assurance-invalidité
F	55	Diabète
F	64	Leucémie
F	54	Anxiété
F	76	Insuffisance cardiaque
H	55	Arthrite, hypertension
F	53	Hypertension, obésité
H	45	Epilepsie, douleur abdominale
F	52	Sciatique, dépression
F	58	Cancer ORL, anorexie
H	67	Hypertension, œdème jambes
F	43	Diabète, obésité, maladie de Chagas



## Mes patients sont-ils égaux ?

---

- En matière de bonne santé ?
- De risque de maladie ?
- De soins reçus ?
- D'effet des soins ?



# Vulnérabilité(s)

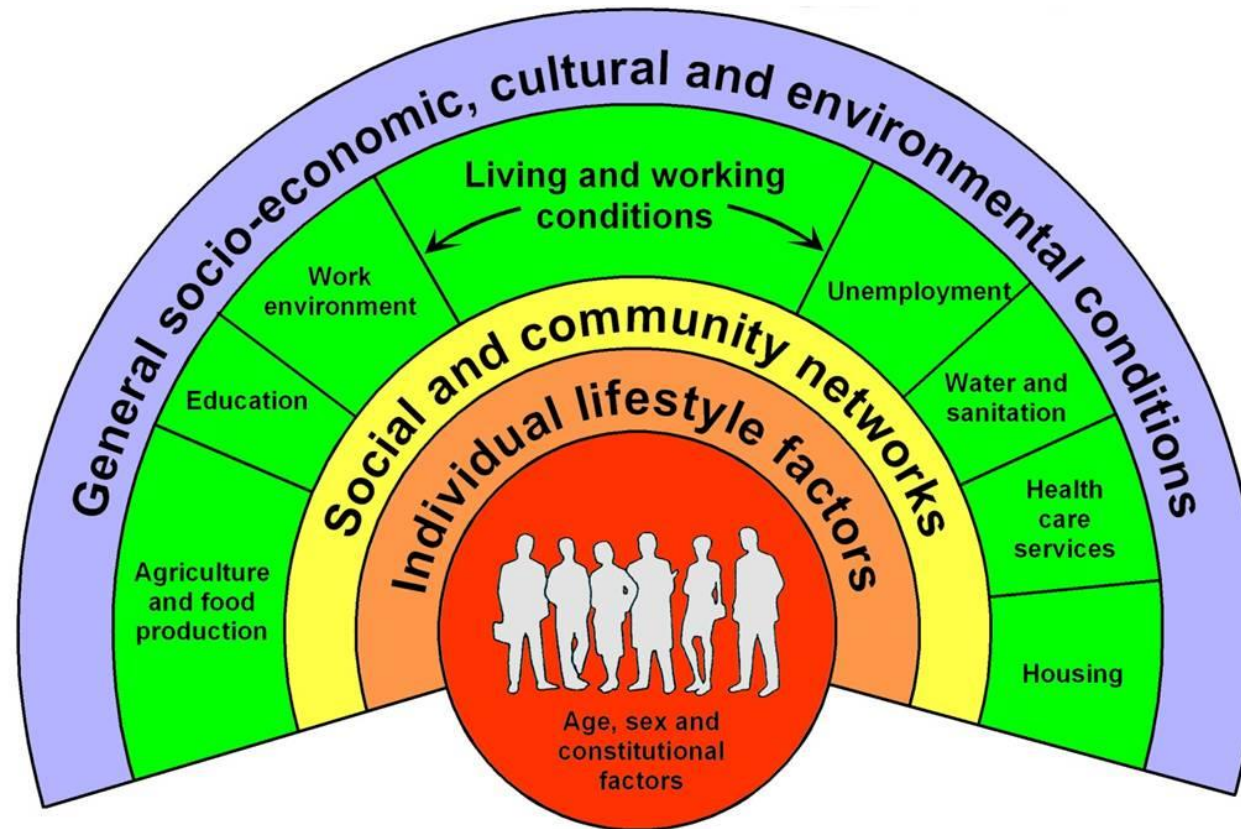
---

- Un risque accru de subir un tort
- La nécessité d'efforts et de services supplémentaires pour répondre aux besoins (de santé)
- **Vulnérabilité sociale**  
précarité socio-économique pouvant aller jusqu'à la pauvreté,  
personnes issues de migrations forcées,...
- **Vulnérabilité médicale**  
comportements à risque, âges extrêmes, exposition professionnelle, ...
- **Vulnérabilité clinique**  
accès difficile au système de soins, qualité de prise en charge variable, ...

Le **cumul** des vulnérabilités impacte sur la **santé**, la **quantité** et la **qualité** des soins délivrés

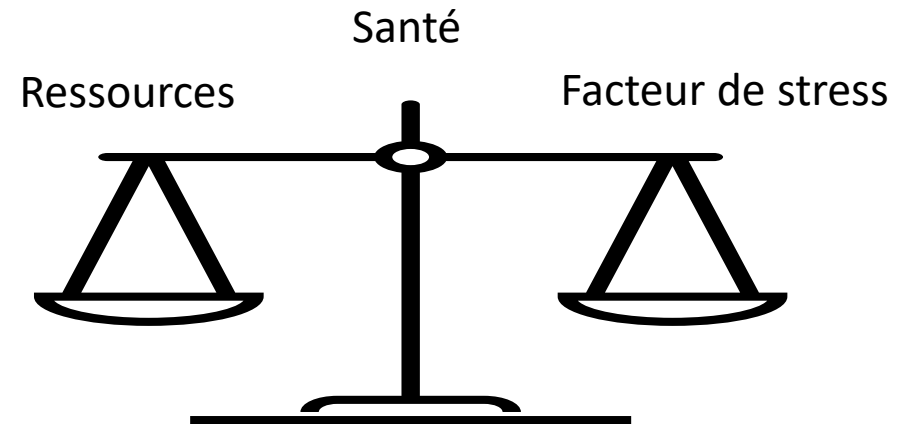
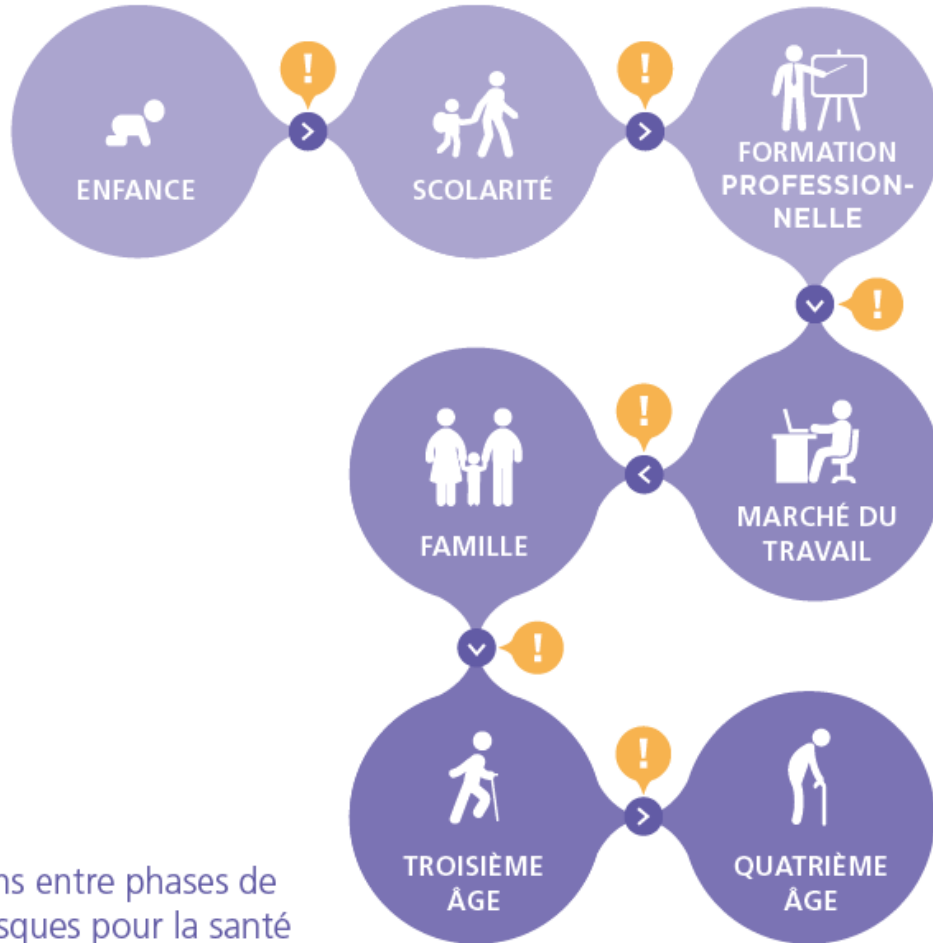
# Effets des déterminants sociaux sur la santé

---



Source: Dahlgren and Whitehead, 1991

# Concept du parcours de vie



# Adverse childhood experiences (ACE) et impacts sur la santé

Directes: violence, abus, négligence  
 Indirectes: conflits parentaux, maladie mentale, usage de drogue



Felitti et al. *Am J Prev Med* 1998; 14 (4):245-58  
 Hugh et al. *Lancet Public Health* 2017; 2: e356-66

	OR $\geq 4$ ACE versus 0	Heterogeneity (I <sup>2</sup> )	References
Physical inactivity	1.25 (1.03-1.52)	65.2% (23.6-79.7)	6,29,33,37,38,35
Excluding outliers	1.12 (0.97-1.29)	35.7% (0-68.2)	6,29,37,38,35,35
Overweight or obesity	1.39 (1.13-1.71)	75.1% (39.6-86.0)	1,8,16,31,33,35,38
Diabetes	1.52 (1.23-1.89)	48.3% (0-75.2)	2,6-8,16,20,31,35
Excluding outliers	1.38 (1.20-1.60)	0% (0-58.5)	6-8,16,20,31,35
Cardiovascular disease	2.07 (1.66-2.59)	23.7% (0-65.9)	2,6-8,16,20,31,35
Heavy alcohol use	2.20 (1.74-2.78)	75.0% (43.5-85.6)	9,16,37-39,32,38,41
Excluding outliers	2.00 (1.69-2.37)	46.4% (0-73.5)	9,16,37,38,39,32,38,41
Poor self-rated health	2.24 (1.97-2.54)	0% (0-64.1)	6,8,20,24,40
Cancer	2.31 (1.82-2.95)	0% (0-67.9)	2,6,23,35
Liver or digestive disease	2.76 (2.25-3.38)	0% (0-61.0)	2,6-8,33,35
Smoking	2.82 (2.38-3.34)	87.1% (82.1-90.2)	1,8,9,13,16,19,24,26,30-35,38
Excluding outliers	2.70 (2.34-3.11)	71.9% (51.4-81.4)	8,9,13,16,19,24,26,30-33,35
Respiratory disease	3.05 (2.47-3.77)	0% (0-56.3)	2,6-8,32,31,33,35
Multiple sexual partners	3.64 (3.02-4.40)	16.5% (0-61.5)	1,8,33
Anxiety	3.70 (2.62-5.22)	82.2% (59.7-89.7)	1,8,24,29,37,39,47
Early sexual initiation	3.72 (2.88-4.80)	75.5% (54.0-84.5)	1,8,9,13,33-35
Excluding outliers	3.83 (3.05-4.82)	56.7% (0-76.3)	8,9,13,31,33-35
Teenage pregnancy	4.20 (2.98-5.92)	77.1% (33.6-88.0)	8,9,14,23,33-35
Low life satisfaction	4.36 (3.72-5.10)	0% (0-64.1)	24,37,38,35,36
Depression	4.40 (3.54-5.46)	80.0% (64.8-86.9)	1,2,8,15,16,21,24,29,31,32,38,39,47
Excluding outliers	4.74 (3.88-5.80)	75.2% (51.7-84.6)	1,2,8,15,16,21,24,31,32,38,39,47
Illicit drug use	5.62 (4.46-7.07)	76.4% (59.6-84.3)	1,2,8,9,11,24,30,33-35
Excluding outliers	5.17 (4.48-5.96)	24.1% (0-61.2)	1,2,8,9,11,24,30,33,35
Problematic alcohol use	5.84 (3.99-8.56)	79.7% (60.0-87.5)	1,13,27,39,41
Excluding outliers	6.86 (5.36-8.78)	37.6% (0-70.0)	1,13,27,41
Sexually transmitted infections	5.92 (3.21-10.92)	78.4% (39.7-88.5)	2,8,18,31,33,35
Violence victimisation	7.51 (5.60-10.08)	59.0% (0-81.3)	9,25,27,33-35
Violence perpetration	8.10 (5.87-11.18)	68.2% (12.8-83.1)	1,5,25,28,33-35,43
Problematic drug use	10.22 (7.62-13.71)	12.0% (0-68.2)	1,5,33-35
Suicide attempt	30.14 (14.73-61.67)	77.4% (42.5-87.5)	8,11,18
Excluding outliers	37.48 (22.19-63.31)	23.9% (0-69.6)	13,18

Data in parentheses are 95% CIs. OR=odds ratio. \*Excluding Latvian and Lithuanian samples. †Excluding Albanian sample. ‡Excluding Russian sample. §Excluding Russian, Latvian, and Lithuanian samples.

**Table 4: Pooled ORs from random-effects meta-analyses**

OR: odds ratio  
 =  
 rapport de risques.  
 Par ex. OR=1.25  
 =  
 25% de risque supplémentaire

# Égalité des chances et santé

Chiffres et données pour la Suisse

**MNT**

Stratégie nationale Prévention des  
maladies non transmissibles  
2017–2024 (Stratégie MNT)

**ADDICTIONS**

Stratégie Nationale Addictions  
2017–2024



Schweizerische Eidgenossenschaft  
Confédération suisse  
Confederazione Svizzera  
Confederaziun svizra

Département fédéral de l'intérieur DFI  
Office fédéral de la santé publique OFSP

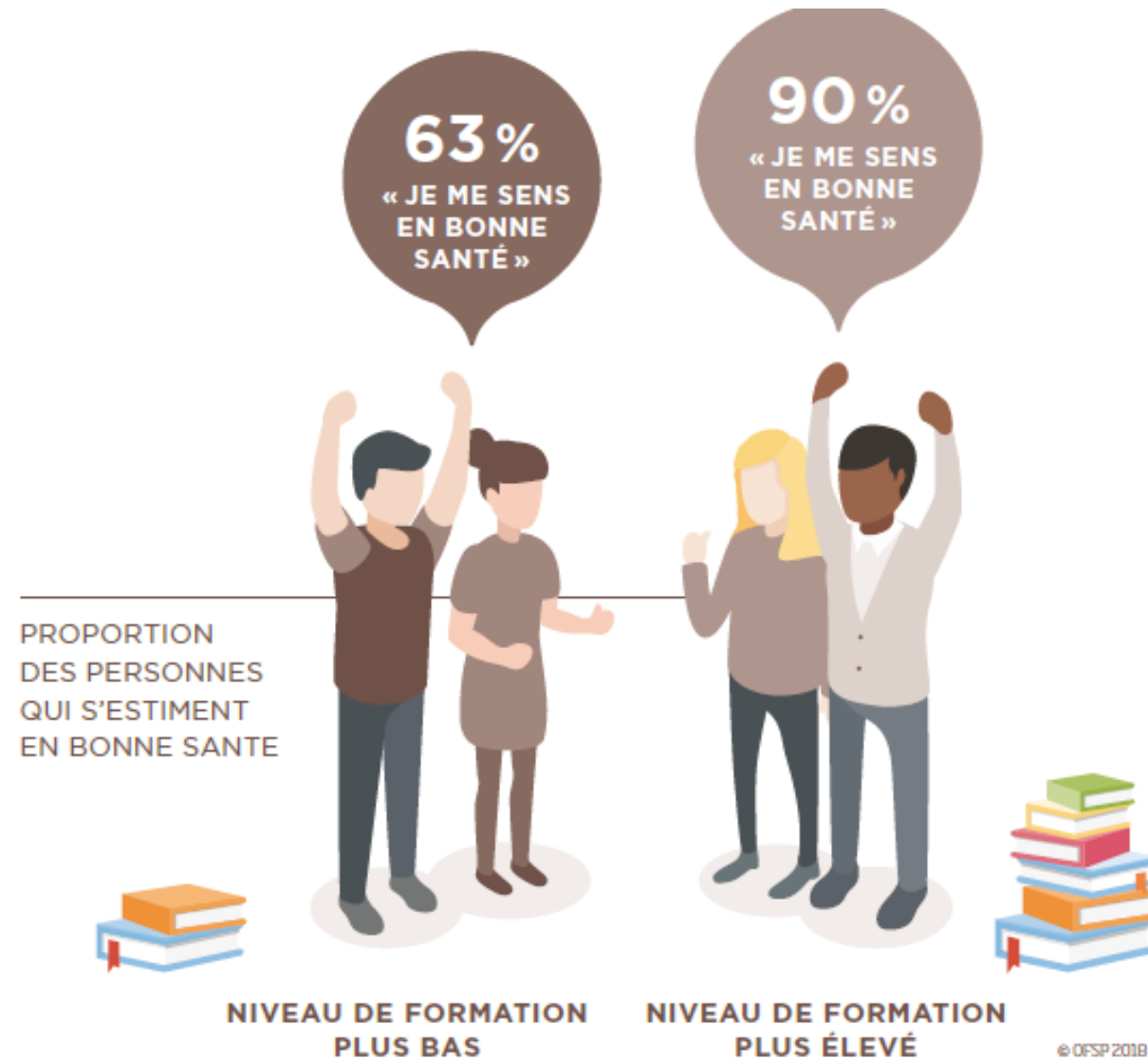
Eclairage sur l'égalité des chances

## Mon agenda de consultation

---

Genre	Age	Niveau de formation	Motif
F	61	Université	Check-up
H	50	Primaire	Démarches AI
F	55	< 6 ans	Diabète
F	64	Primaire	Leucémie
F	54	Secondaire	Anxiété
F	76	Primaire	Insuffisance cardiaque
H	55	Secondaire	Arthrite, hypertension
F	53	Université	Hypertension, obésité
H	45	Université	Epilepsie, douleur abdominale
F	52	Secondaire	Sciatique, dépression
F	58	Secondaire	Cancer ORL, anorexie
H	67	Secondaire	Hypertension, œdème jambes
F	43	Primaire	Diabète, obésité, HIV

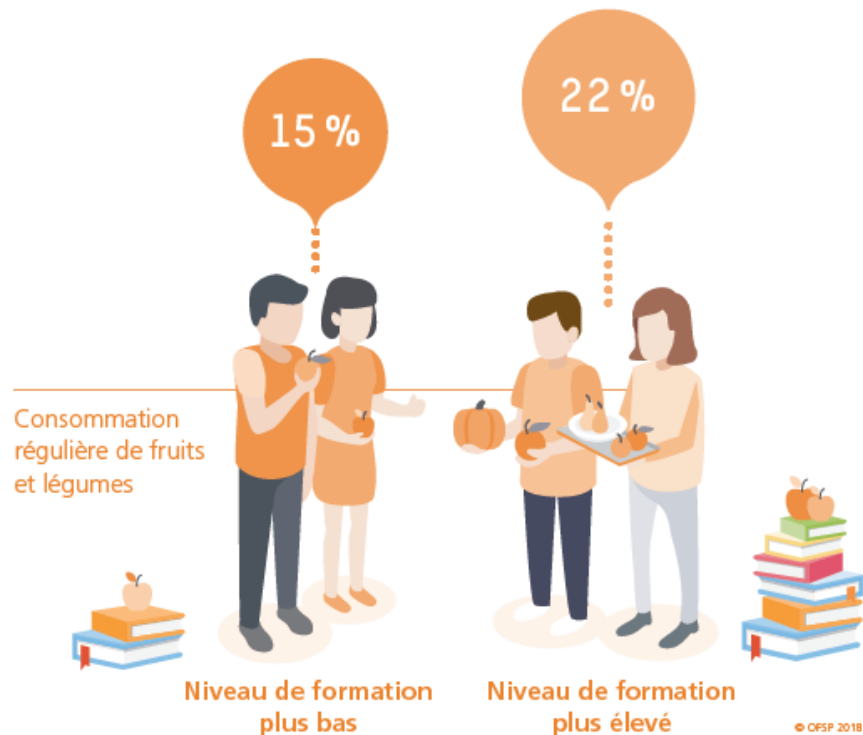
# Niveau d'éducation et santé



## Alimentation

### Les personnes dont le niveau de formation est plus bas consomment moins de fruits et légumes

La consommation régulière de fruits et légumes contribue de façon significative au maintien d'un poids corporel sain. La recommandation des 5 fruits et légumes par jour est suivie en particulier par les personnes dont le niveau de formation est plus élevé. Depuis 1997, la conscience d'une alimentation saine a augmenté au sein des groupes dont le revenu est plus élevé, tandis qu'il a baissé chez les personnes dont le revenu est plus faible.



## Consommation de tabac

### Les personnes dont le niveau de formation est plus bas fument en moyenne plus

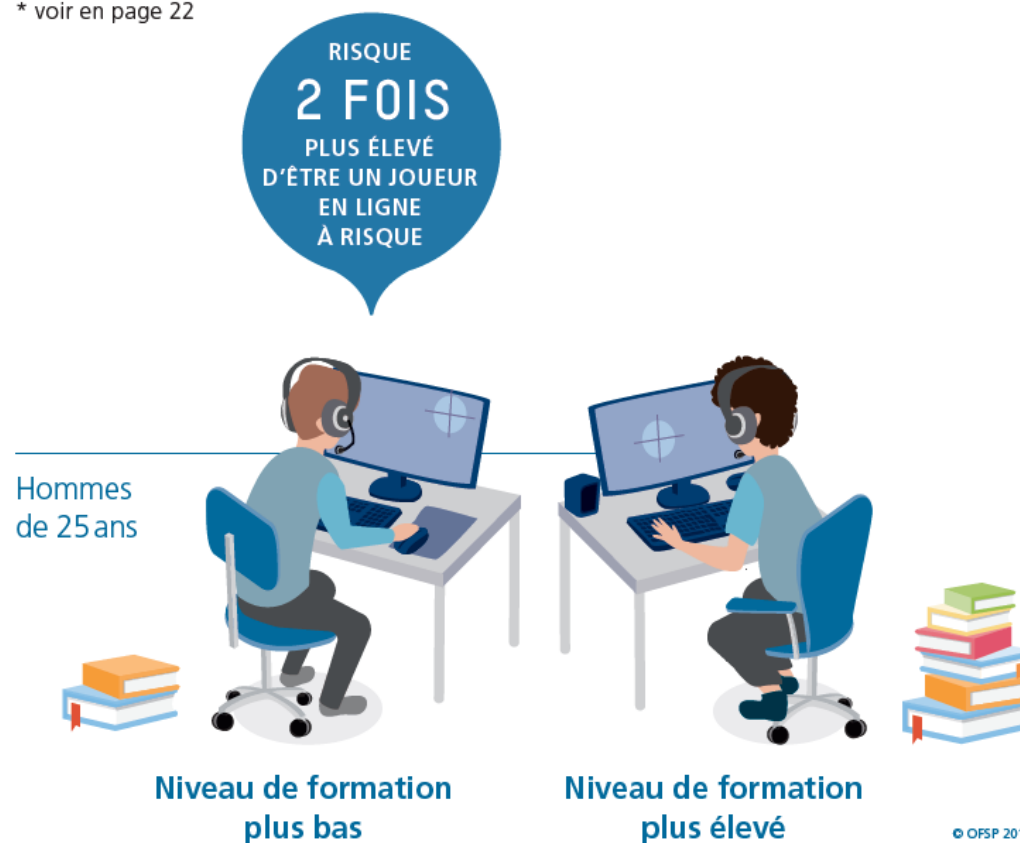
Les fumeurs représentent un quart de la population en Suisse, soit environ 1.8 million de personnes. Parmi elles, près de 390 000 personnes consomment quotidiennement 20 cigarettes ou plus. Les gros fumeurs sont surreprésentés dans la catégorie des personnes avec un niveau de formation plus bas. Les fumeurs ont un risque plus élevé de souffrir entre autre d'un infarctus du myocarde ou du cancer du poumon.



## Les jeunes hommes avec un niveau de formation plus bas ont un comportement plus risqué en matière de jeux en ligne

64 % des garçons, mais seulement 12 % des filles âgés de 12 à 19 ans jouent régulièrement en ligne. Chez les hommes de 25 ans, ils sont 7 % avoir un comportement à risque\* en matière de jeux en ligne. Au sein de cette catégorie, les hommes ayant un niveau de formation plus bas sont presque deux fois plus nombreux. La pratique des jeux en ligne chez les jeunes est souvent associée à une consommation à risque d'alcool ou de cannabis.

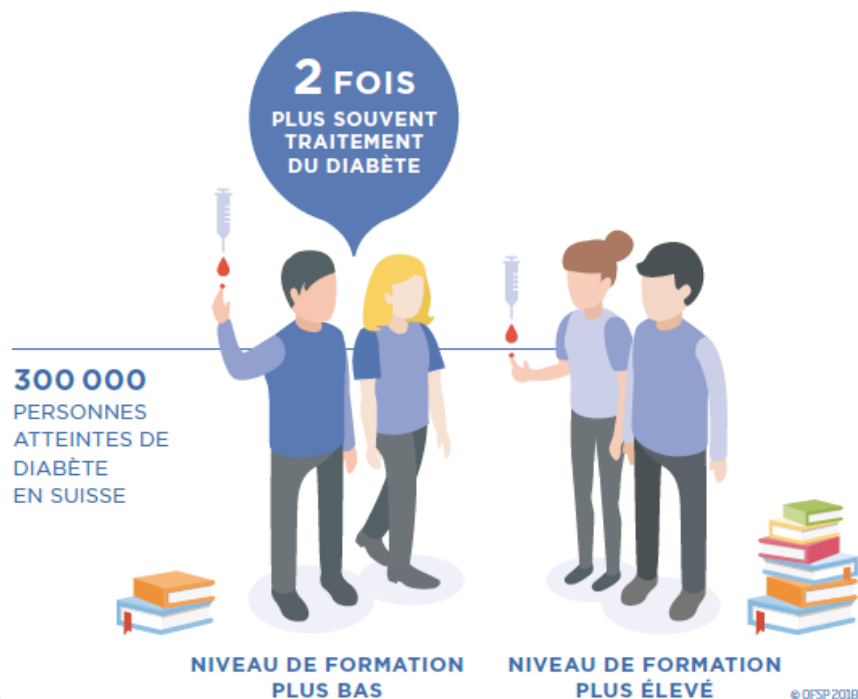
\* voir en page 22



## Diabète

### Le diabète touche plus souvent les personnes dont le niveau de formation est plus bas

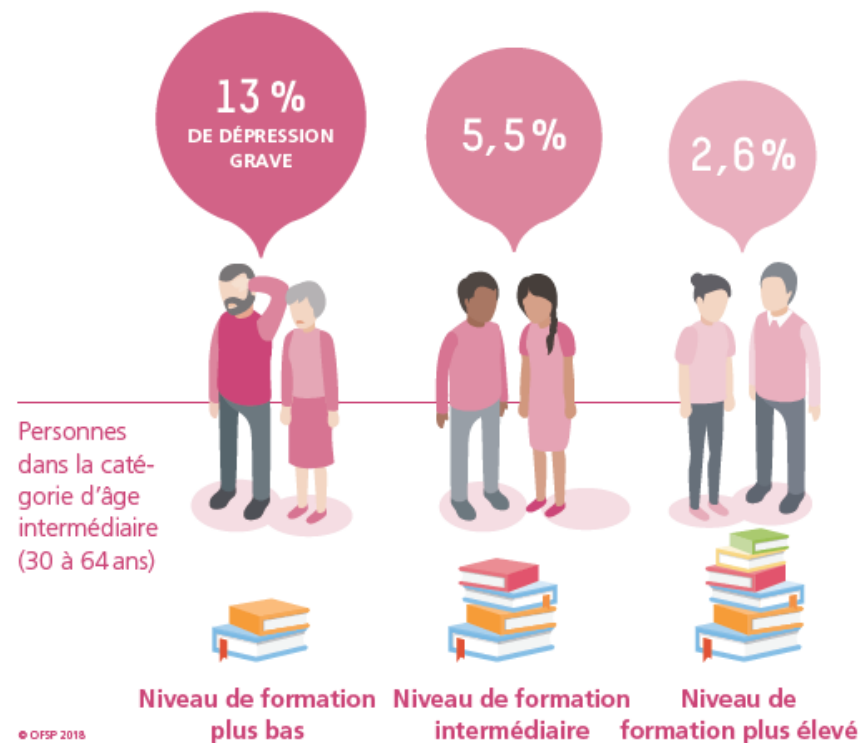
On estime à 300 000 les personnes atteintes de diabète en Suisse. Les personnes dont le niveau de formation est plus bas sont touchées deux fois plus souvent par le diabète que celles dont le niveau de formation est plus élevé. Les hommes et les personnes âgées sont particulièrement concernés. Le diabète dépend dans une large mesure du mode de vie et est associé au surpoids. Le surpoids et l'obésité dans la population totale ont augmenté de 30 % à 41 % entre 1992 et 2012.



## Santé psychique

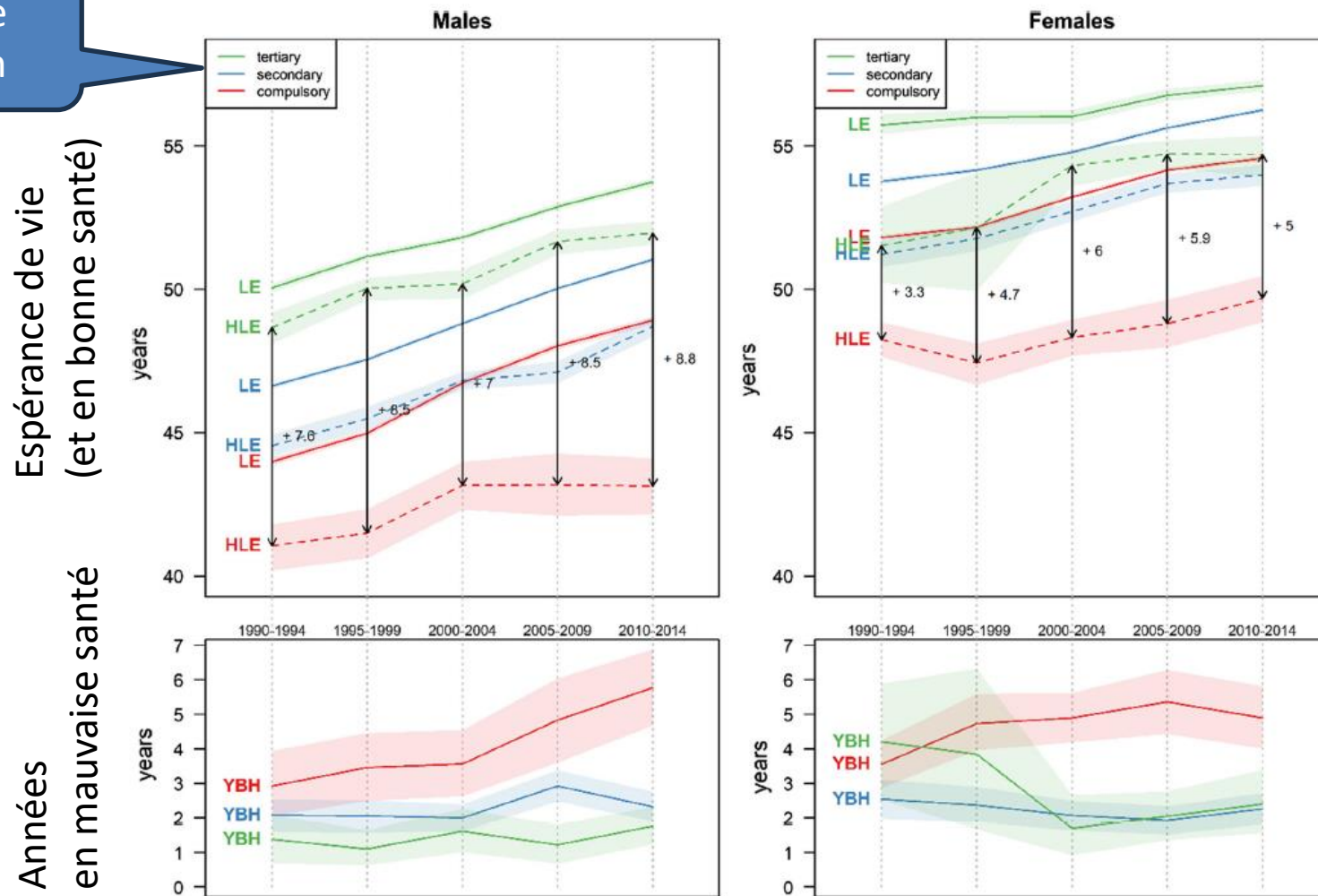
### Un bon niveau de formation et des revenus suffisants favorisent la santé psychique

23 % de la population signalent des problèmes psychiques. Les troubles anxieux et les dépressions sont particulièrement répandus, touchant environ 1,5 million de personnes. Des contacts sociaux, un bon niveau de formation et des ressources financières suffisantes sont des facteurs de protection importants qui peuvent prévenir les problèmes psychiques.



# Espérance de vie à l'âge de 30 ans selon le sexe et le niveau éducatif en Suisse

Niveau de formation



LE: espérance de vie  
HLE: LE en bonne santé

YBH: années en mauvaise santé

Fig. 2 Life expectancy (LE), Healthy life expectancy (HLE), and Years of bad health (YBH) with 95% confidence intervals by education level and sex (Swiss National Cohort and Swiss Health Interview Survey, Switzerland, 1990–2014)

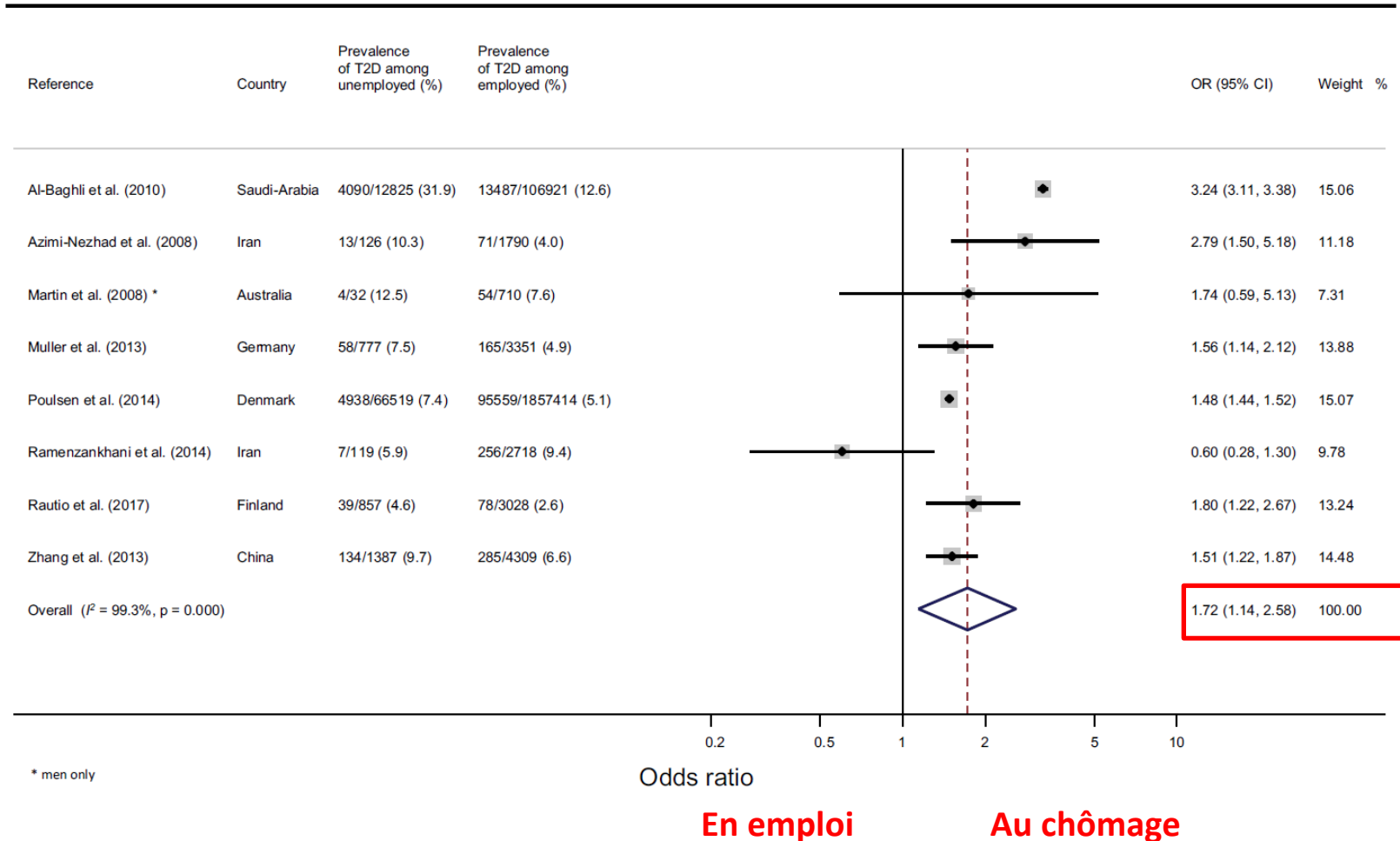
# Mon agenda de consultation

---

Genre	Age	Niveau de formation	Emploi	Motif
F	61	Université	Journaliste	Check-up
H	50	Primaire	Sans	Démarches AI
F	55	Primaire	Sans	Diabète
F	64	Primaire	Retraitée	Leucémie
F	54	Secondaire	Vendeuse	Anxiété
F	76	Primaire	Retraité	Insuffisance cardiaque
H	55	Secondaire	Employé	Arthrite, hypertension
F	53	Université	Femme de ménage	Hypertension, obésité
H	45	Université	Sans	Epilepsie, douleur abdominale
F	52	Secondaire	Garde enfant	Sciatique, dépression
F	58	Secondaire	Sans	Cancer ORL, anorexie
H	67	Secondaire	Commerçant	Hypertension, œdème jambes
F	43	Primaire	Serveuse	Diabète, obésité, HIV

# Activité professionnelle et risque de maladie

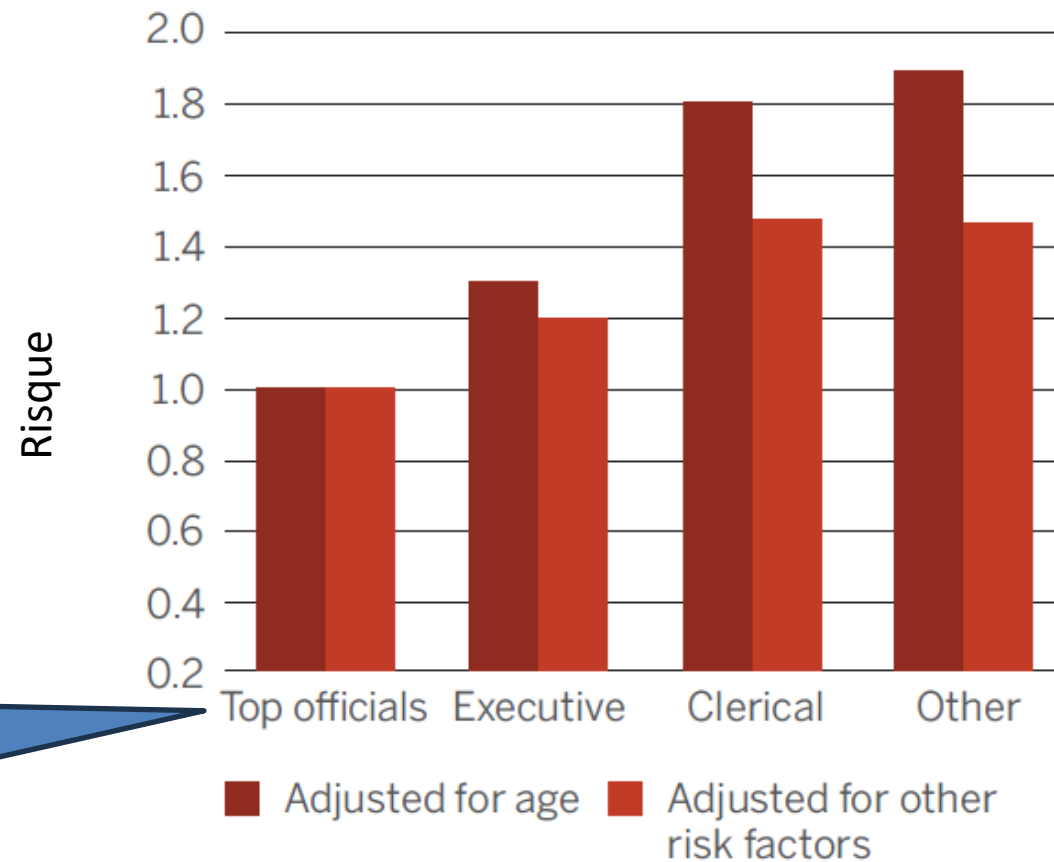
Prévalence de diabète de type 2 de personnes en activité ou au chômage (méta-analyse de 8 études)



## Hiérarchie professionnelle et mortalité

### Deaths by rank at Whitehall (ministère de l'intérieur UK)

Relative rate of death over 25 years



Niveau hiérarchique de référence (ministres, etc.)

# Mon agenda de consultations

---

Genre	Age	Emploi	Niveau de formation	Origine	Motif
F	61	Journaliste	Université	CH	Check-up
H	50	Sans	Primaire	Espagne	Démarches AI
F	55	Sans	< 6 ans	Erythrée	Diabète
F	64	Retraitée	Primaire	Maroc	Leucémie
F	54	Vendeuse	Secondaire	Espagne	Anxiété
F	76	Retraité	Primaire	Palestine	Insuffisance cardiaque
H	55	Employé	Secondaire	CH	Arthrite, hypertension
F	53	Femme de ménage	Université	Philippines	Hypertension, obésité
H	45	Sans	Université	Guinée	Epilepsie, douleur abdominale
F	52	Garde enfant	Secondaire	Espagne	Sciatique, dépression
F	58	Sans	Secondaire	CH	Cancer ORL, anorexie
H	67	Commerçant	Secondaire	Libye	Hypertension, œdème jambes
F	43	Serveuse	Primaire	Bolivie	Diabète, obésité, HIV

\* Avec traducteur

## Mobilité humaine 2.0

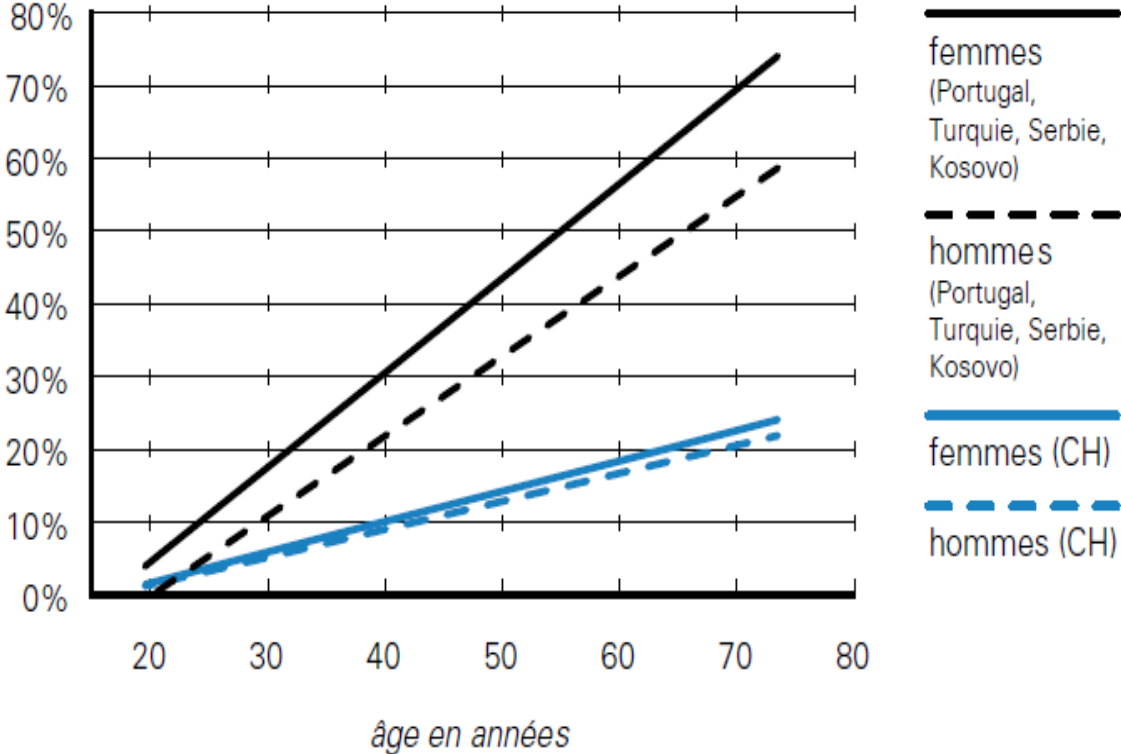
---



# Inégalités de santé en Suisse au cours de la vie en fonction de l'origine

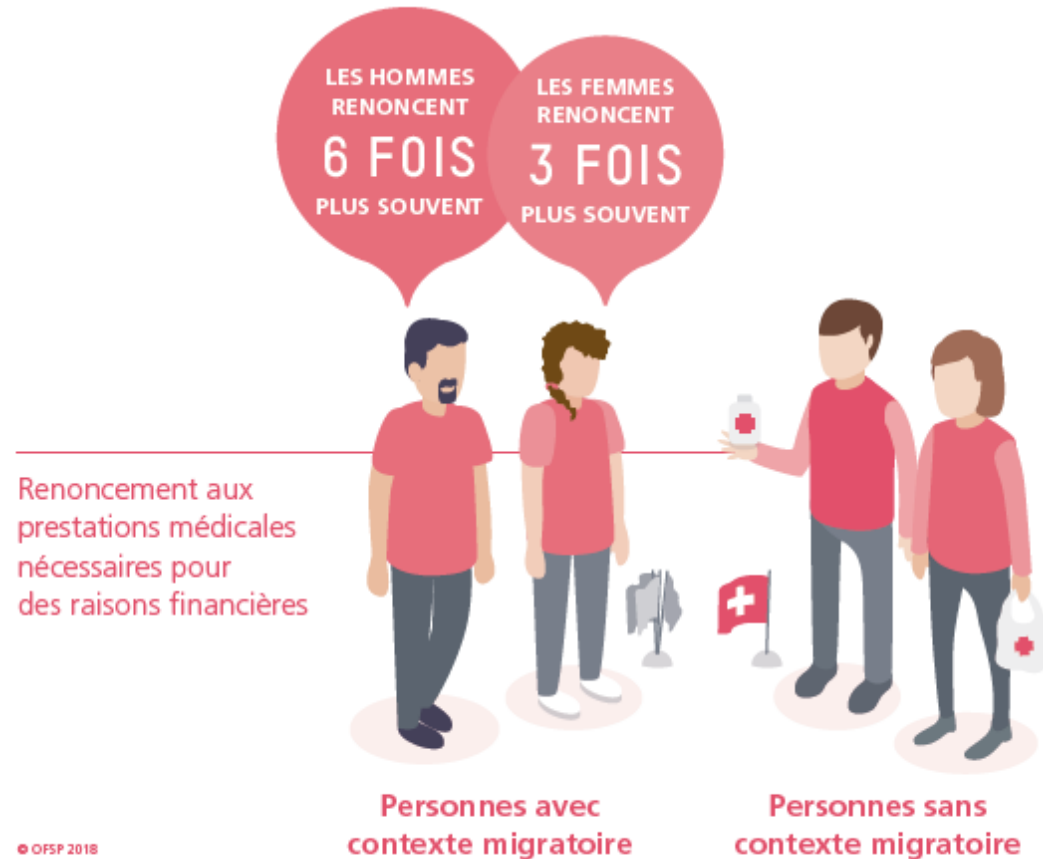
**Illustration 1<sup>2</sup> :**

Estimation de l'état de santé  
(« non satisfaisant ») selon l'origine,  
l'âge et le sexe



## Les personnes avec un contexte migratoire renoncent plus souvent aux prestations médicales

Les hommes avec un contexte migratoire renoncent six fois plus souvent aux prestations médicales nécessaires pour des raisons financières que les hommes qui ne sont pas issus de la migration. Le taux de renoncement pour des raisons financières est trois fois plus élevé pour les prestations de médecine dentaire. De même les femmes ayant une expérience migratoire renoncent, pour les mêmes raisons, environ trois fois plus souvent aux prestations médicales et de médecine dentaire.



# Patients migrants et accès aux soins

**Tableau 1. Barrières d'accès à des soins de qualité pour les patients migrants ou d'origine étrangère.**

## Au niveau du patient

Manque de connaissances linguistiques

Manque de connaissances du système de santé et référence basée sur un autre système

Difficultés financières (franchise, absence d'assurance maladie)

Pression de l'employeur (horaire de consultation)

Manque de connaissances en santé

Manque de confiance dans le soignant

Crainte de la dénonciation (illégalité du statut)

## Au niveau du soignant

Manque de compétences cliniques transculturelles

Manque de connaissances médicales théoriques (pathologies et traitements spécifiques)

Non-conscience de son propre contexte (personnel, professionnel)

Tendance aux stéréotypies et à la stigmatisation

## Au niveau du système

Manque de données statistiques à propos de la patientèle migrante ou d'origine étrangère

Absence ou manque de services de traduction/médiation socioculturelle

Manque d'information adaptée (signalétique, documentation)

Personnel soignant peu diversifié sur le plan socioculturel

Augmentation de la technicité des actes médicaux au détriment de la communication

Pression pour l'efficacité des soins en général

Contexte légal contraignant

# Mortalité selon le groupe ethnique et les problèmes de santé Etats-Unis 2000 - 2020



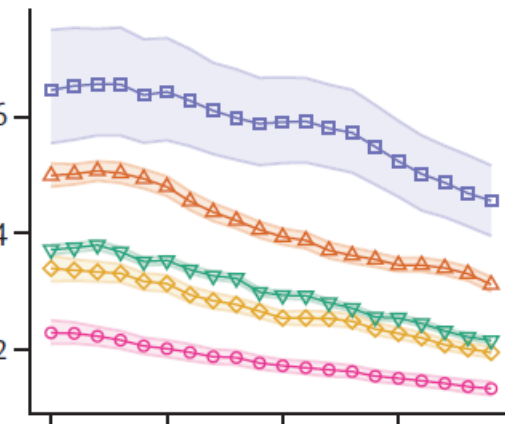
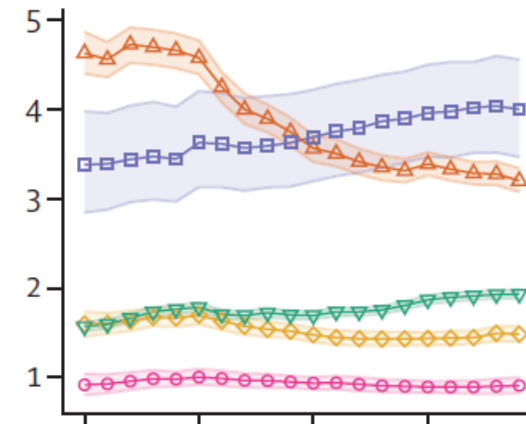
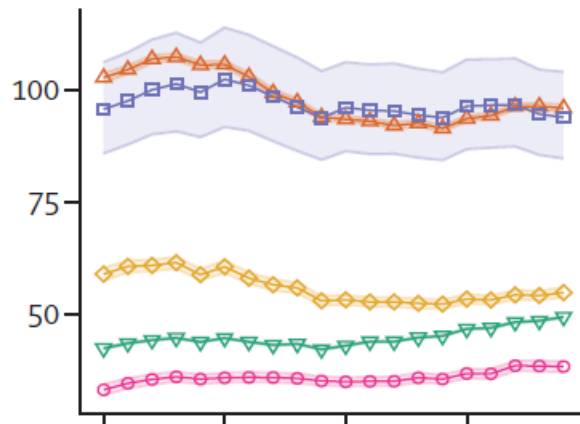
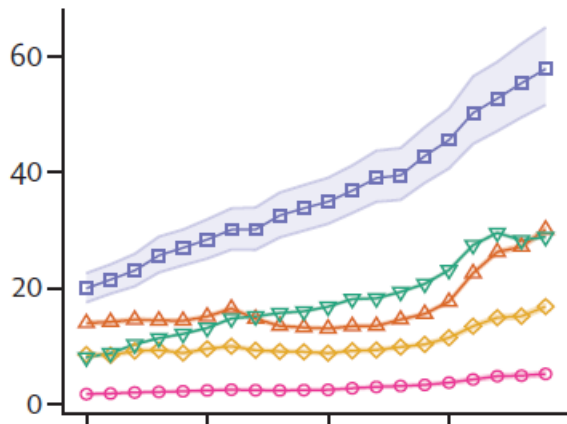
Substance use disorders

Diabetes and kidney diseases

Skin and subcutaneous diseases

Musculoskeletal disorders

Age-standardised mortality rate (deaths per 100 000 population)



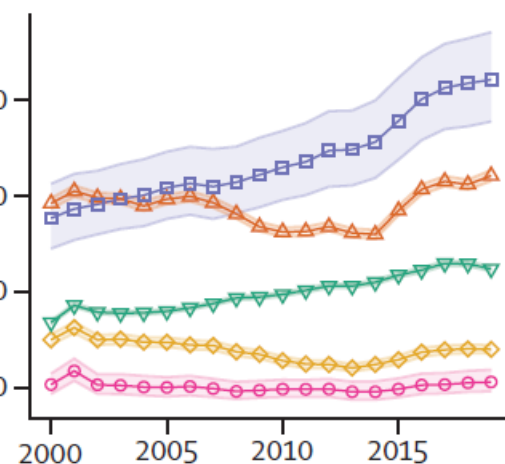
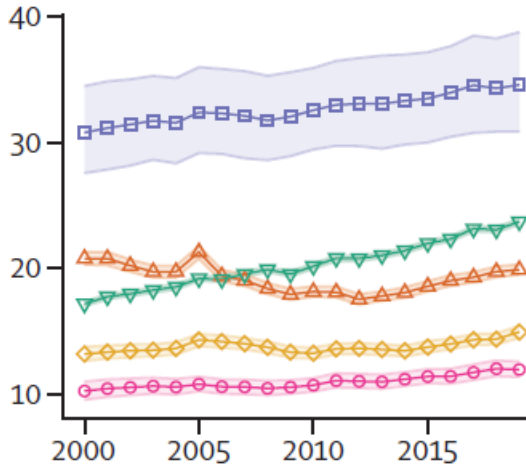
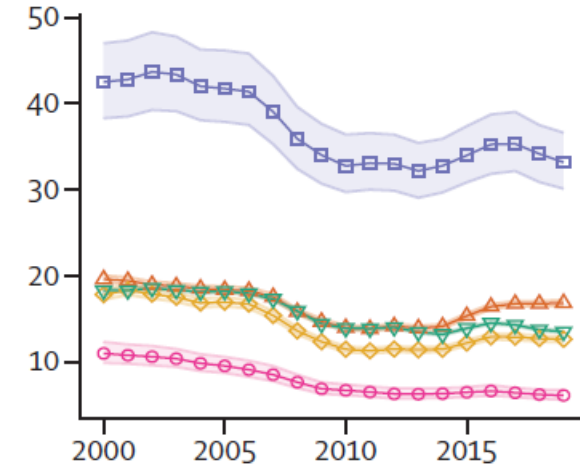
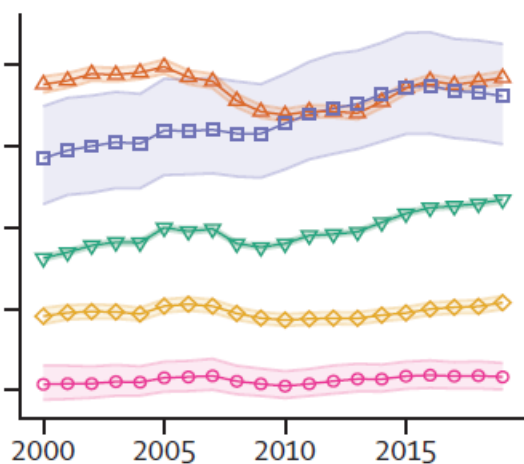
Other non-communicable diseases

Transport injuries

Unintentional injuries

Self-harm and interpersonal violence

Age-standardised mortality rate (deaths per 100 000 population)



Year

Year

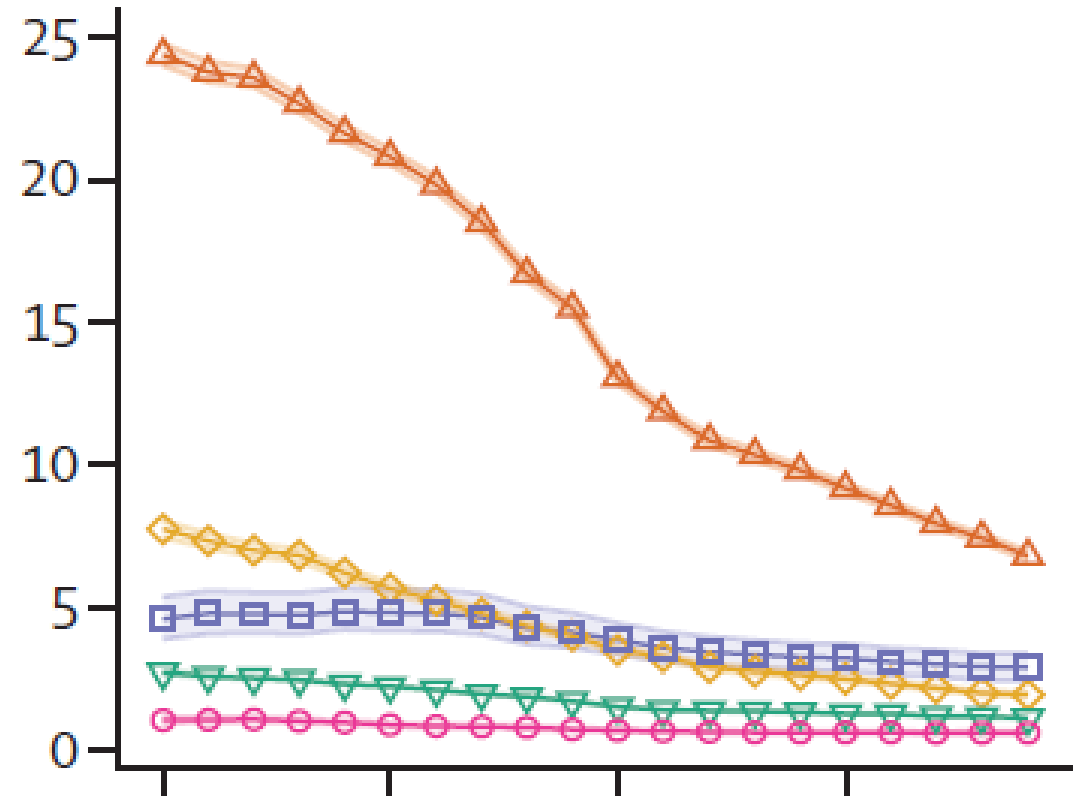
Year

Year

# Le cas du VIH/SIDA : yes we can

- Accès aux soins: dépistage, traitements, suivi
- Promotion de la santé
- Prévention
- Education, conditions de vie

HIV/AIDS and sexually transmitted infections



# Mon agenda de consultations

Genre	Age	Emploi	Niveau de formation	Origine	Précarité économique	Motif
F	61	Journaliste	Université	CH	-	Check-up
H	50	Sans	Primaire	Espagne	+	Démarches AI
F	55	Sans	< 6 ans	Erythrée	++	Diabète
F	64	Retraitée	Primaire	Maroc	++	Leucémie
F	54	Vendeuse	Secondaire	Espagne	+	Anxiété
F	76	Retraité	Primaire	Palestine	-	Insuffisance cardiaque
H	55	Employé	Secondaire	CH	+	Arthrite, hypertension
F	53	Femme de ménage	Université	Philippines	+++	Hypertension, obésité
H	45	Sans	Université	Guinée	+++	Epilepsie, douleur abdominale
F	52	Garde enfant	Secondaire	Espagne	+	Sciatique, dépression
F	58	Sans	Secondaire	CH	-	Cancer ORL, anorexie
H	67	Commerçant	Secondaire	Libye	-	Hypertension, œdème jambes
F	43	Serveuse	Primaire	Bolivie	++	Diabète, obésité, HIV

# Conditions socio-économiques

---

## Précarité

- Notion qualitative
- Etat d'**instabilité** sociale (absence d'une ou de plusieurs **sécurités**, notamment l'emploi), qui ne permet pas aux personnes et aux familles d'assumer leurs **obligations** professionnelles, familiales et sociales, et de jouir de leurs **droits** fondamentaux.

## Pauvreté

- Notion économique, quantitative
- Seuil de pauvreté en Suisse (2023)
  - 2315.- personne seule
  - 4051.- famille avec 2 enfants mineurs

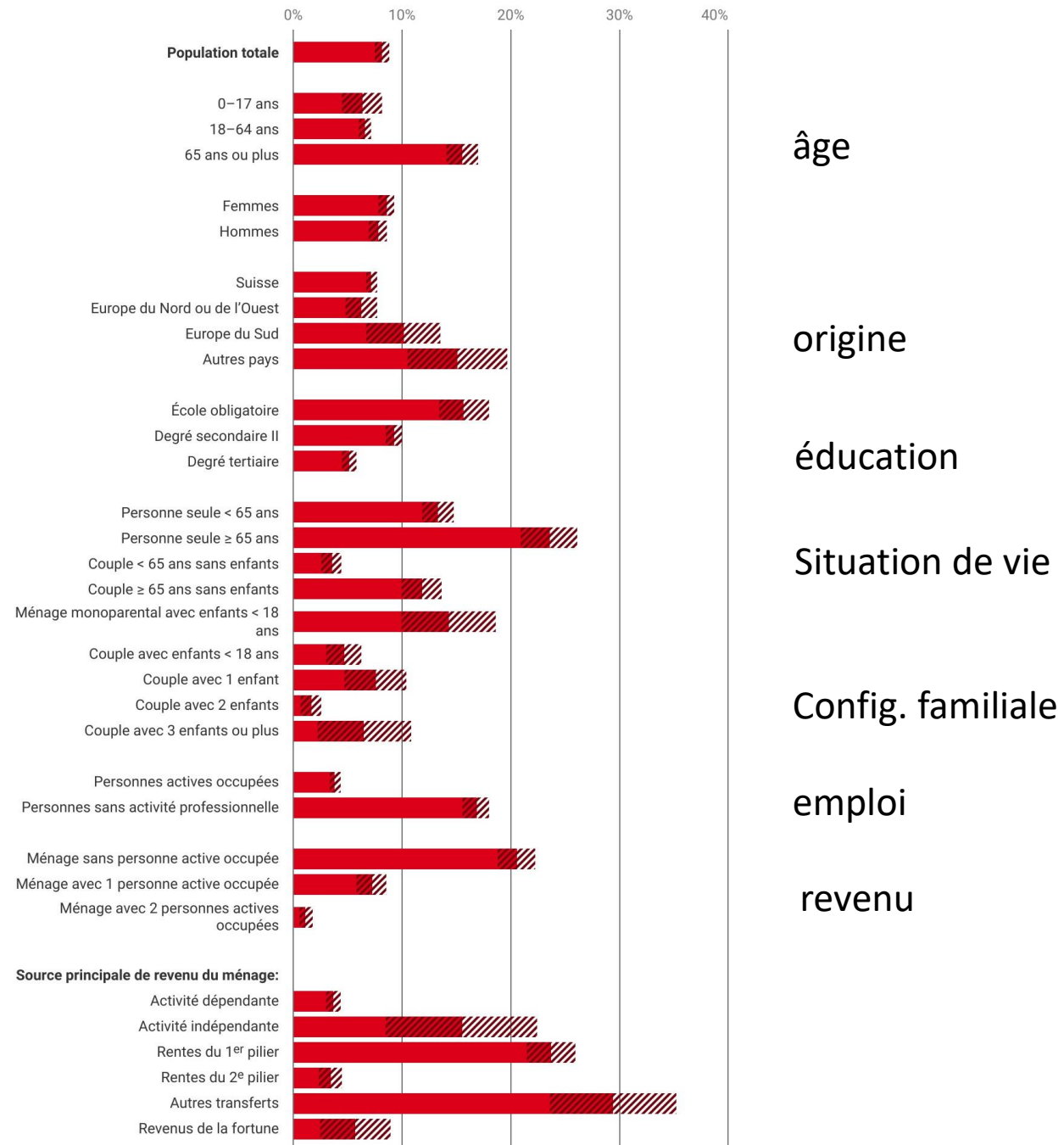
## Pauvreté - Suisse

---

- 708'000 (8.1%) touchés par la pauvreté en 2023 contre 615'000 en 2016
- 1.4 million à risque de pauvreté dont 336'000 en emploi (working poors)
- >100'000 enfants vivent dans une famille touchée par la pauvreté
- 1% souffre de privation matérielle grave (grande pauvreté)
- Invisibilisation



# Facteurs de risque de pauvreté en Suisse - 2022



<https://www.caritas.ch/fr/pauvrete-en-suisse/#:~:text=Une%20vie%20dans%20la%20pauvret%C3%A9&text=Aussi%20102'000%20enfants%20sont,des%20associations%20et%20les%20loisirs.&text=Your%20browser%20can't%20play%20this%20video.&text=An%20error%20occurred.,is%20disabled%20in%20your%20browser.>



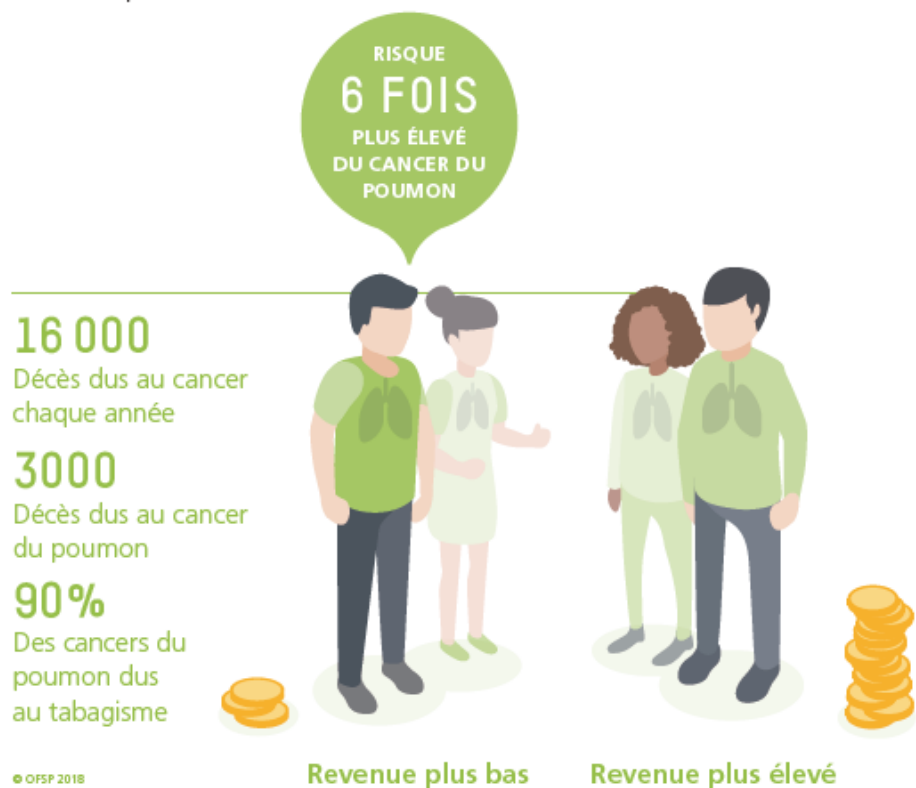
- 1 Allez sur [wooclap.com](https://wooclap.com)
- 2 Entrez le code d'événement dans le bandeau supérieur

Code d'événement  
**TSLARJ**

## Cancer

### Les personnes à plus faible niveau de revenu ont un risque accru d'être touchées par le cancer du poumon

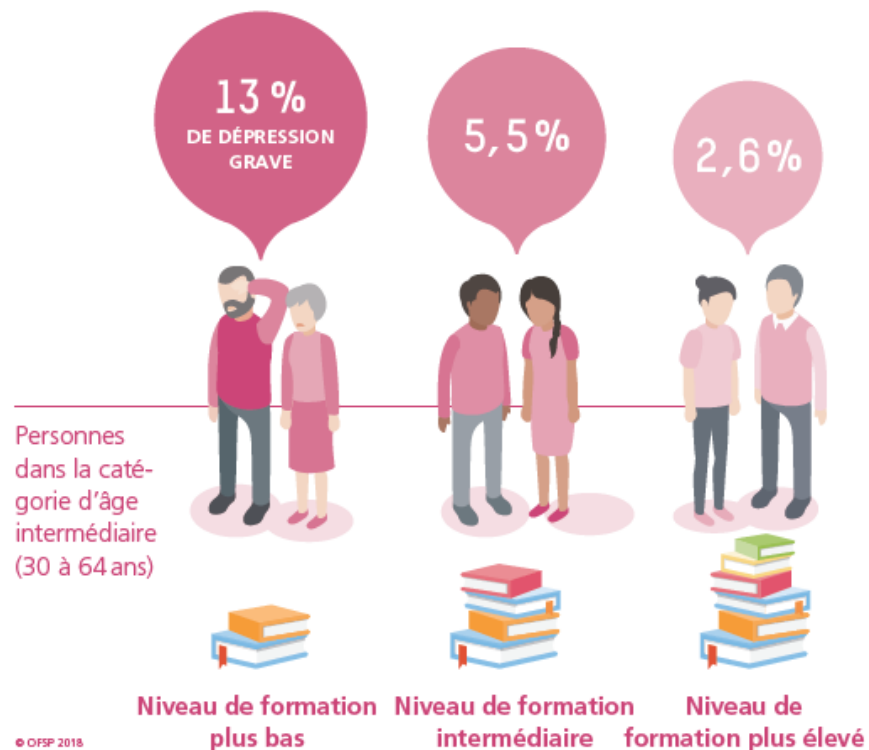
Le cancer est la deuxième cause de décès en Suisse. Chaque année, environ 21 000 hommes et 17 000 femmes développent un cancer. Le cancer du poumon, qui entraîne 3000 décès chaque année, constitue la cause de décès liée au cancer la plus fréquente dans notre pays. Le risque de développer un cancer du poumon est presque six fois plus élevé chez les personnes à bas revenu que chez celles ayant un revenu plus élevé.



## Santé psychique

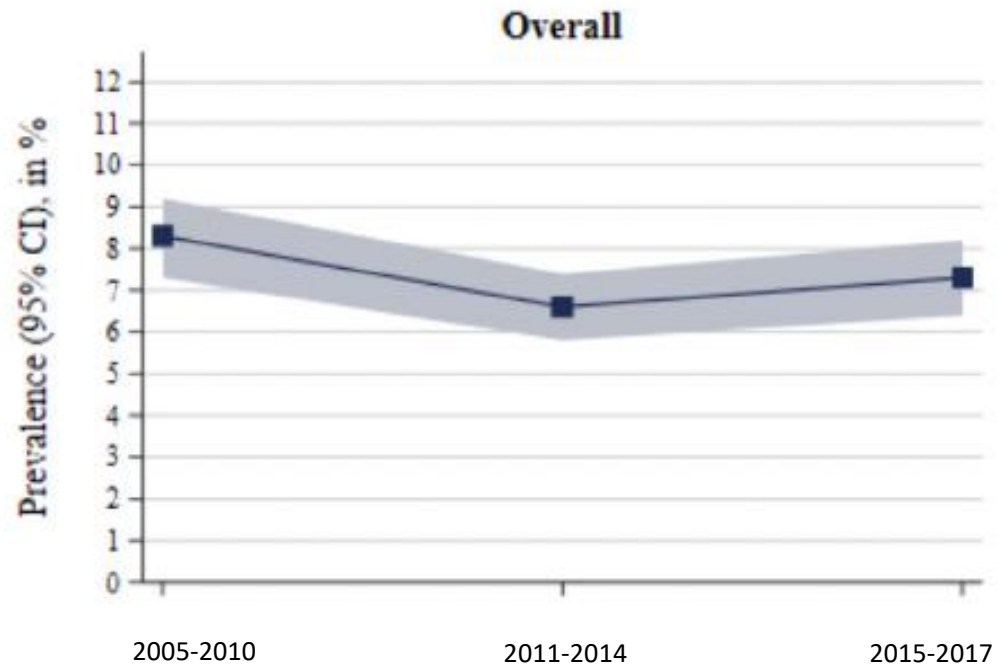
### Un bon niveau de formation et des revenus suffisants favorisent la santé psychique

23% de la population signalent des problèmes psychiques. Les troubles anxieux et les dépressions sont particulièrement répandus, touchant environ 1,5 million de personnes. Des contacts sociaux, un bon niveau de formation et des ressources financières suffisantes sont des facteurs de protection importants qui peuvent prévenir les problèmes psychiques.

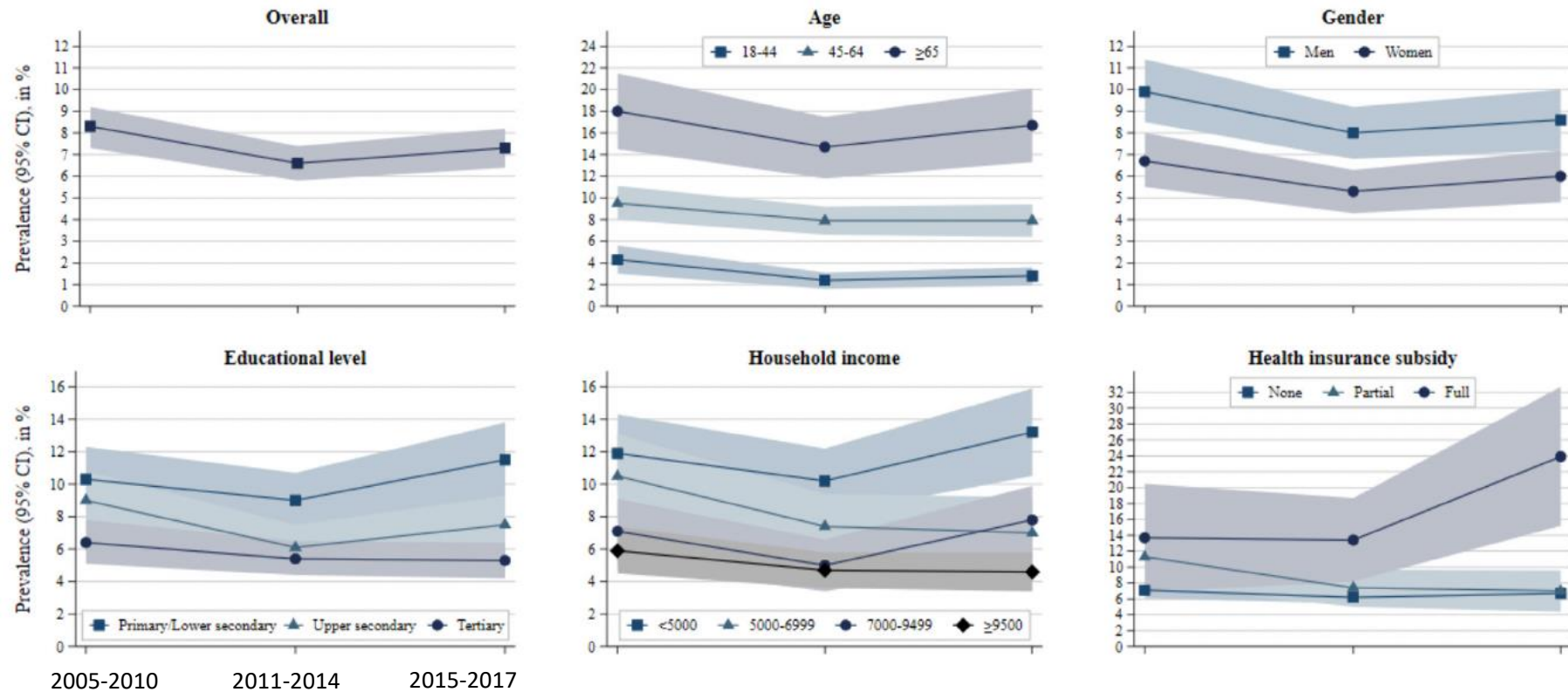


# Prévalence du diabète à Genève

---

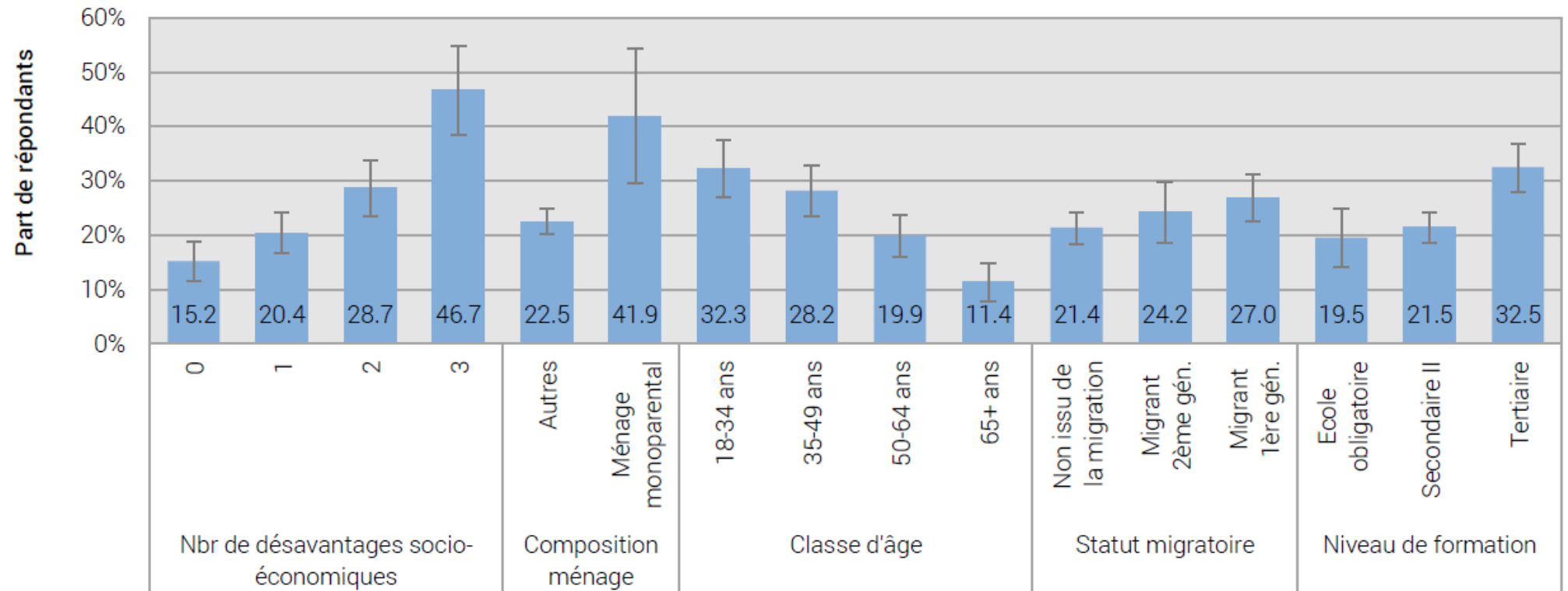


# Prévalence du diabète à Genève : facteurs associés



# Renoncement aux soins pour motif économique

G 3.1 A renoncé à des soins de santé pour des raisons de coût (12 derniers mois) selon certaines caractéristiques socio-économiques et démographiques, Suisse, 2020



n= 2284

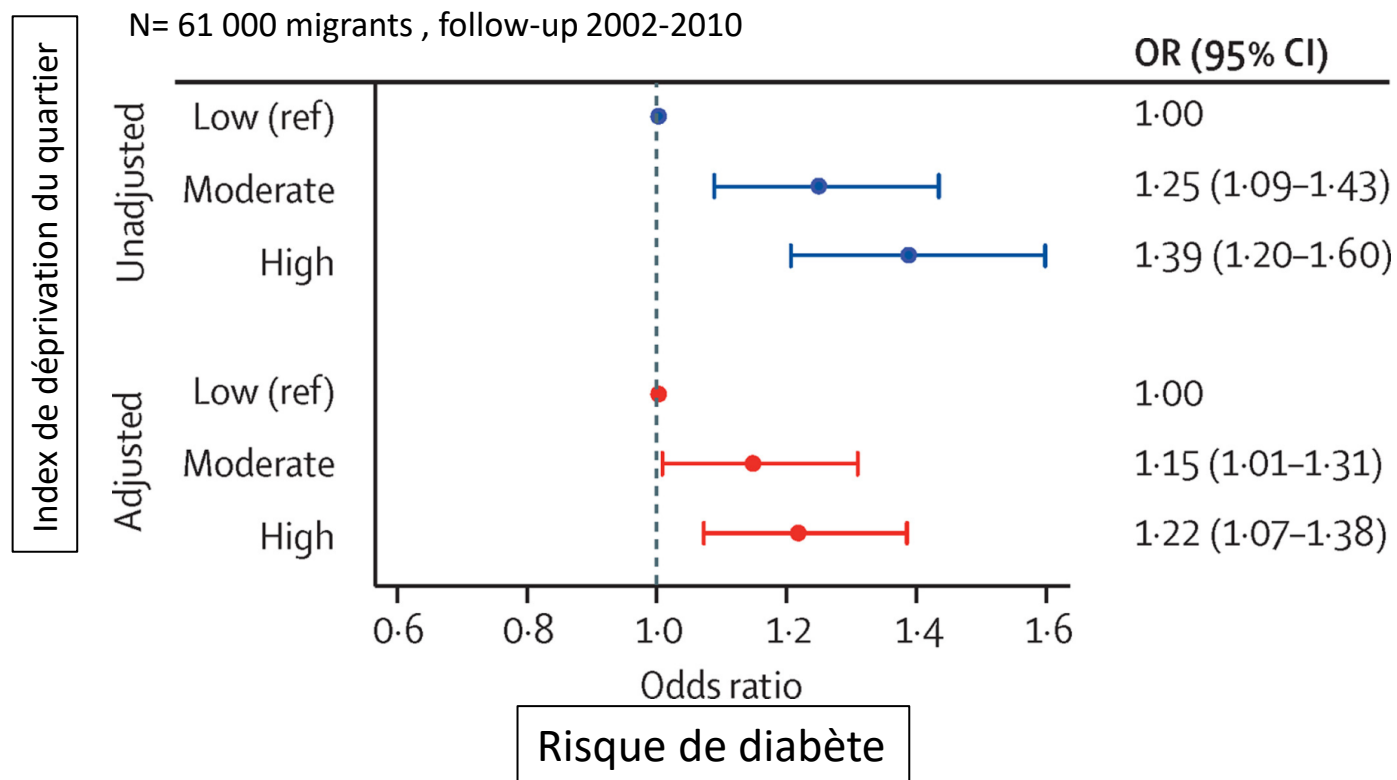
## Conditions de logement, type de quartier et santé

---

- Composants majeurs du bien-être et important déterminant de la santé
  - Pays développés: 70% temps vie indoor
- Plus d'un milliard de personnes mal- ou non-logées dans le monde
- Lien avec la pauvreté et précarité
- Association forte avec morbidité et mortalité

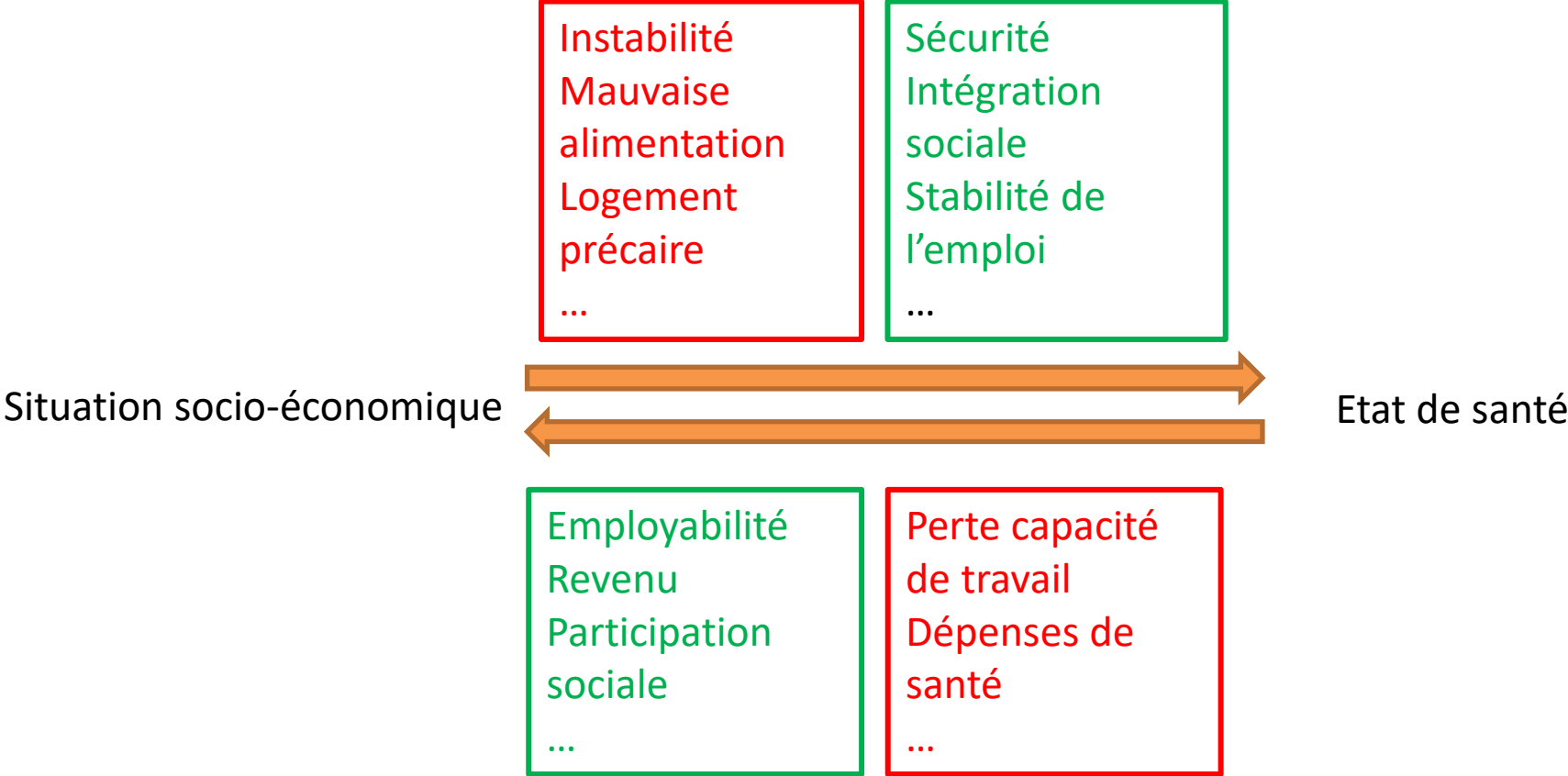
# Long-term effects of neighbourhood deprivation on diabetes risk: quasi-experimental evidence from a refugee dispersal policy in Sweden

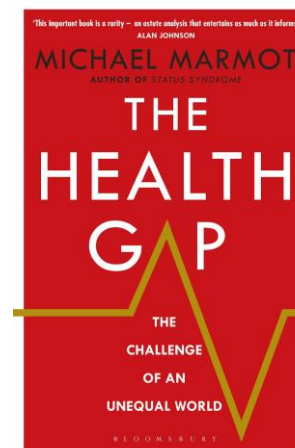
Justin S White, Rita Hamad, Xinjun Li, Sanjay Basu, Henrik Ohlsson, Jan Sundquist, Kristina Sundquist



# Santé et vulnérabilité socio-économique

---





*Social injustice is killing on a grand scale*

*Why treat people and send them back to the conditions that made them sick?*

Sir Michael Marmot  
University College, London

## Le médecin face à la vulnérabilité et aux inégalités de santé

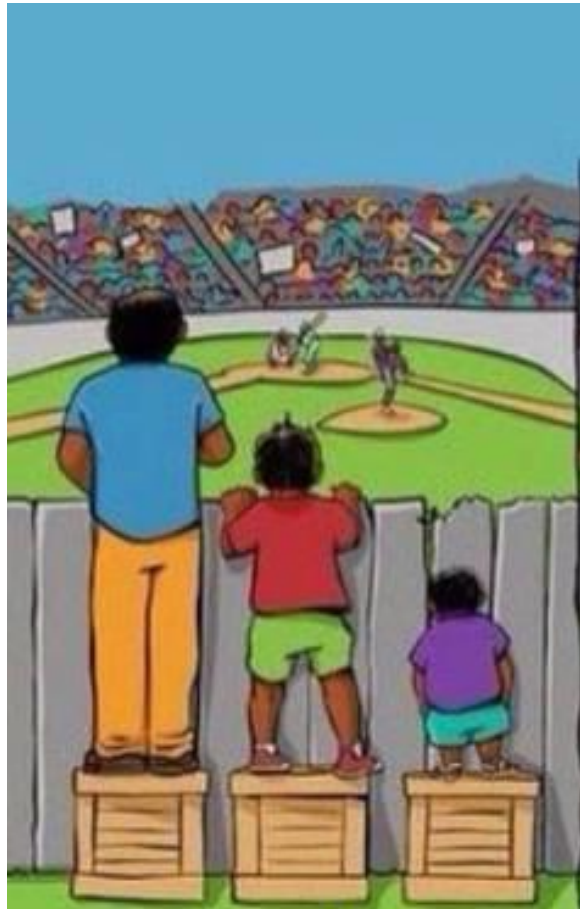
---

- Repérage par la conduite systématique d'une anamnèse sociale
- Aider les patients à prendre soin de leur santé en agissant sur les déterminants sociaux de la santé (aide sociale, logement, réadaptation professionnelle, etc.)
- Evaluer et renforcer leurs compétences en santé (health literacy) : amélioration de l'autonomie
- Reconnaître, documenter et contribuer à agir sur les inégalités sociales de la santé

## Messages à retenir

---

- Les inégalités de santé découlent d'une exposition différenciée aux déterminants sociaux de la santé
- Ces déterminants, favorables ou défavorables agissent tout au long de la vie mais particulièrement dans l'enfance
- Le cumul de facteurs de vulnérabilité impacte négativement sur la santé
- La médecine est un puissant outil au service de l'équité en santé
- Prendre soin des patients et de la population requiert des compétences médicales, de santé publique et sociales



## égalité

(égalité des moyens)

Chacun bénéficie du même support. Chacun est traité avec égalité... mais inéquité.

# Ressource

- Bodenmann P, Jackson Y, Wolff H et Vu F. Vulnérabilités, diversités et équité en santé. Eds Médecine et Hygiène, 2022





01

Population

1723-1700-05

## Rapport statistique sur l'intégration de la population issue de la migration

Schweizerische Eidgenossenschaft  
Confédération suisse  
Confederazione Svizzera  
Confederaziun svizra

Département fédéral de l'intérieur DFI  
Office fédéral de la statistique OFS

Neuchâtel 2017

# Égalité des chances et santé

## Chiffres et données pour la Suisse

**MNT** Stratégie nationale Prévention des maladies non transmissibles 2017-2024 (Stratégie MNT)

**ADDICTIONS** Stratégie Nationale Addictions 2017-2024

**Eclairage sur l'égalité des chances**

Schweizerische Eidgenossenschaft  
Confédération suisse  
Confederazione Svizzera  
Confederaziun svizra

Département fédéral de l'intérieur DFI  
Office fédéral de la santé publique OFSP

**OBSAN RAPPORT**  
08/2023

## Iniquités dans les expériences des soins en Suisse

Éclairages tirés de l'International Health Policy Survey 2020

Clémence Merçay, Nicole Fasel, Marie Taczanowski

Schweizerische Eidgenossenschaft  
Confédération suisse  
Confederazione Svizzera  
Confederaziun svizra

Département fédéral de l'intérieur DFI  
Office fédéral de la santé publique OFSP

Schweizerisches Gesundheitsobservatorium  
Observatoire suisse de la santé  
Osservatorio svizzero della salute  
Swiss Health Observatory